

## Framtidsbild skadegörelse

Sju framtidsbilder har tagits fram, där var och en illustrerar en av de sju prioriterade utmaningarna i den nationella klimatanpassningsstrategin.

Framtidsbilderna bygger bland annat på sju digitala möten med experter från myndigheter, universitet och forskningsinstitut, näringsliv och civilsamhälle som genomfördes i början av 2021. Mötena arrangerades av IVL Svenska Miljöinstitutet i uppdrag av, och tillsammans med, Expertrådet för klimatanpassning och dess sekretariat. Syftet med mötena var att skapa idéer kring hur kombinationer av olika typer av anpassningslösningar kan öka beredskapen hos det svenska samhället inför ett förändrat klimat med ett tidsperspektiv på 30–50 år fram i tiden.

Markeringen på kartan motsvarar den region som deltagarna utgick ifrån i sina diskussioner.

Ökad förekomst av skadegörare, sjukdomar och invasiva främmande arter som påverkar människor, djur och växter: Hur kan vi minska risken för ökade skador från skogsskadegörare på skogsbruk (och svensk ekonomi) i framtidens klimat?

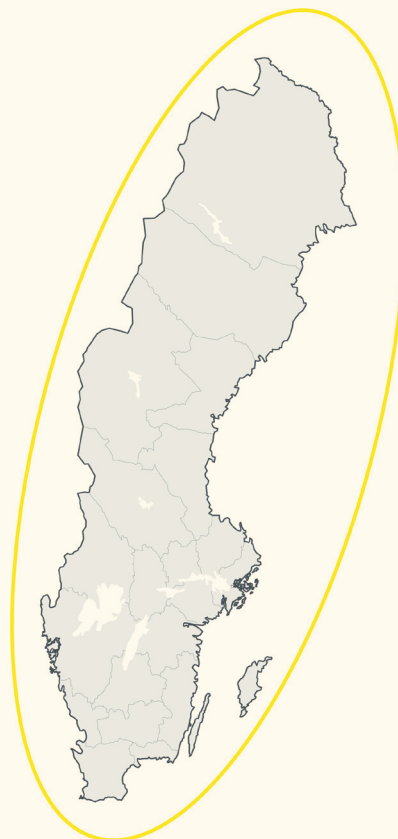
Skogsnäringen integrerar skogsskadeaspekter i planeringen och skogsbruket är mer varierat. Dessutom har myndigheterna fått ökade resurser för inventering, analys och diagnostisering av skogsskadegörare och en organisation har tillsatts för att hantera större angrepp av skogsskadegörare.

Dessa förändringar skedde först efter den stora granbarkborrekatastrofen 2029. Innan dess var det svårt att motivera skogsnäringen och nå politisk prioritering. Katastrofen ledde till att näringen började planera mer för ekonomisk avkastning under ökade risker, bland annat genom att inte plantera gran på torr mark, öka arealen blandskog och använda sig av flera olika skogsbruksmetoder, inklusive hyggesfritt skogsbruk. Detta möjliggjordes av utvecklingen av nya skogsprodukter som skapade en marknad för olika träslag, till och med för skadat virke, och att viltförvaltningen förbättrades. En annan viktig förutsättning var att tillämpade forskningsprogram initierades, inom vilka storskalig produktion av frö- och plantmaterial av lövträd upprättades, kunskap om etablering och skötsel av lövträd och blandskogar skapades och lättare skogsmaskiner utvecklades för att året om snabbt kunna ta ut angripet virke.

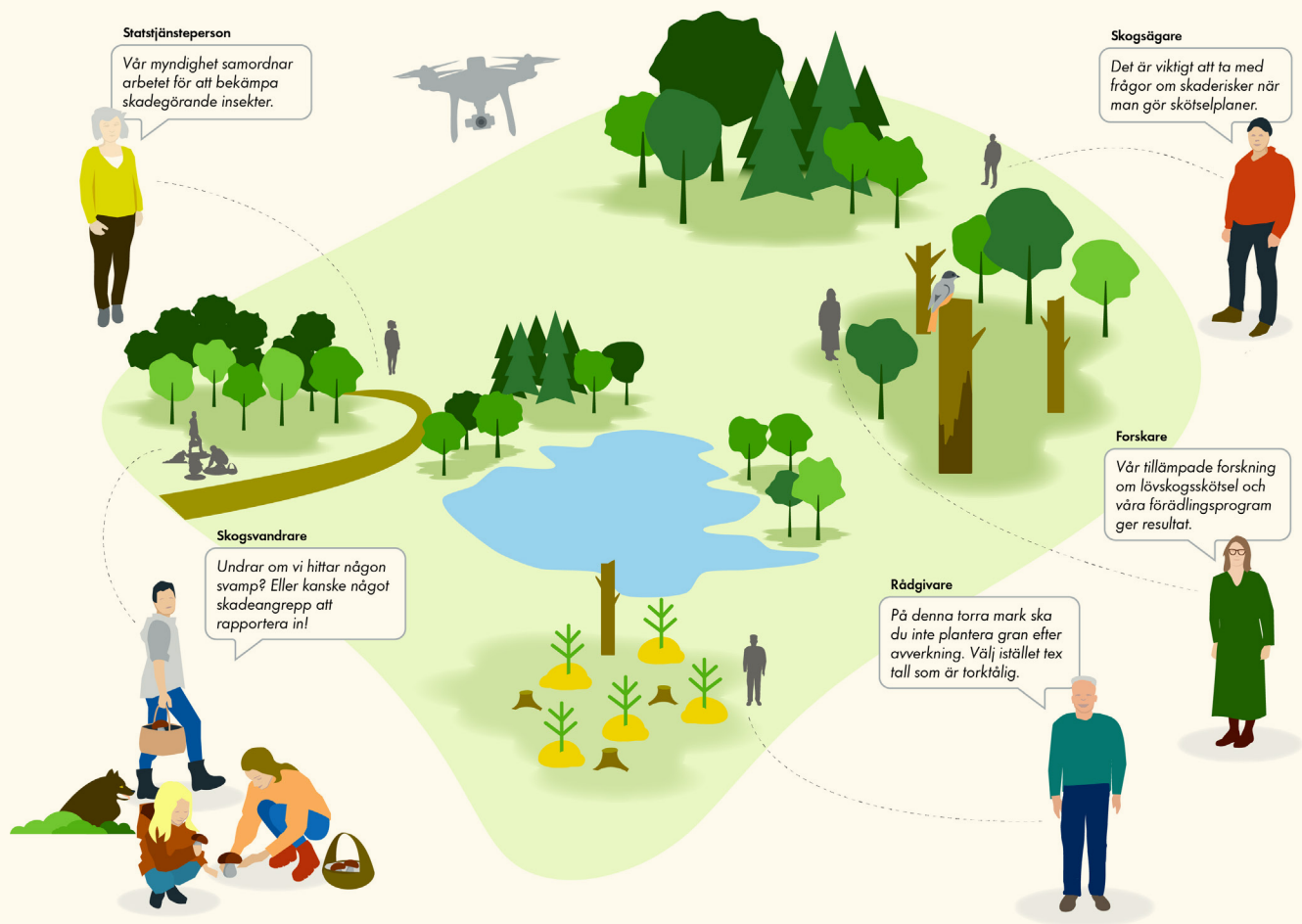
Efter covid-19-pandemin i början av 2020-talet började också allmänheten röra sig mer i skogen, och kampanjer för att rapportera in skogsskador blev populära. Detta hjälpte upp det annars underfinansierade behovet av observationer i skog och mark för att upptäcka skadegörare, och fungerar numera som ett komplement till utvecklade fjärranalysmetoder. En särskild

organisation, bestående av myndigheter, företag och forskare, etablerades för att hantera större angrepp. Organisationen har fått ett betydande mandat och kan skyndsamt vidta åtgärder och även betala ut ekonomisk ersättning till drabbade skogsägare.

Många frågor har dock inte hanterats. Till exempel har hårdare handelsregler för att minska riskerna för introduktioner av invasiva arter inte varit



möjliga på EU-nivå och övrig internationell nivå. Ny växtskyddslagstiftning har dock stöttat beredskapen för angrepp. Den allmänna ökade medvetenheten om skogsskadefrågor ledde också till att marknaden började arbeta mer med produktionsmärkningar av arter (så att man kunde se var det man köpt planterats). Därmed har växthandel som kan bära med sig skogsskaderisker ändå minskat. Klimatförändringarna har dock generellt ökat stressen på träd, vilket gör att risken för att invasiva arter kan etablera sig har ökat.



För mer utskriftsvänlig version, se bilaga 3 *Framtidsbilder*.